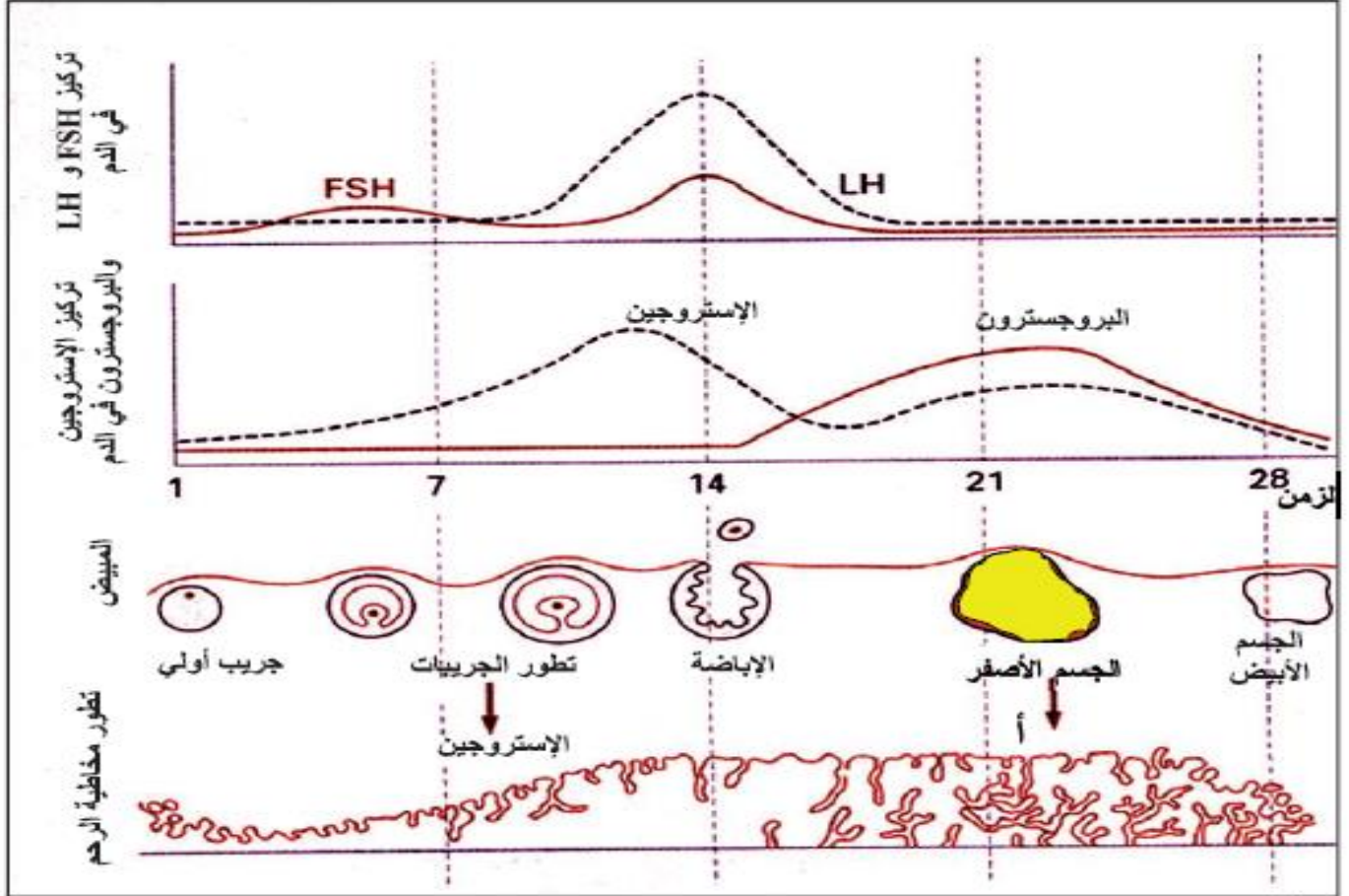


يظهر الشكل أدناه العلاقة بين:

- حاثات المناسل المفترزة من النخامة الأمامية، الستيروئيدات المبيضية، نمو الجريب.
- زيادة البطانة الرحمية خلال مراحل الدورة الجنسية.



المطلوب:

١- ما الخلايا المفترزة للستيروجين؟ وما الدليل على ذلك من الشكل؟

١- خلايا القشرة الداخلية للجريب الناضج في الطور الجريبي
الدليل على ذلك: زيادة تركيز الأستروجين يتزامن مع تشكل الجريب الناضج في الطور الجريبي وتشكل الجسم الأصفر في الطور الأصفر

٢- أعط تأثيراً واحداً للستيروجين في الغدة النخامية. اشرح اجابتك بالعودة الى الشكل:

يثبط إنتاج ال-FSH اذ يهبط مستوى إنتاج ال-FSH مع ارتفاع الستيروجين

٣- أعط تأثيراً يمثله السهم أ على الشكل: الجسم الأصفر الذي يعمل على افراز الحاثات الجنسية الأنثوية التي تعمل على نمو مخاطية الرحم واعدادها للحمل

٤- ما الدليل من الشكل على أن البروجسترون يمارس آلية تلقيح راجع سلبي: زيادة تركيز البروجسترون في الطور الأصفر يرافقه انخفاض في حاثتي ال-FSH-LH النخاميتين

٥- هل تستطيع من الشكل ان تستنتج آلية عمل حبوب منع الحمل؟ حبوب منع الحمل تحوي مواد تشبه المواد التي يفرزها المبيض عند المرأة تؤدي الى تثبيط افراز النخامة الأمامية لحاثاتها وبالتالي منع الحمل

رتب المفاهيم الآتية حسب التسلسل الزمني لتشكيلها: بويضة بيضة ملقحة - تويطة - كيسة أرومية - مضغة (الترتيب الصحيح)

ثالثاً - أجب عن الأسئلة الآتية:

١. يبدأ تشكل الجهاز المناعي قبل الولادة بشهرين ويستمر حتى سن التاسعة والسؤال:
١- من أين يحصل الجنين على المناعة؟ من أين يحصل الطفل في أثناء الرضاعة على المناعة؟ من الكيس المحي في الأسابيع الأولى من الحمل ٢- الأضداد القادمة من دم الأم عبر حاجز المشيمة بعد الشهر الثالث من الحمل - و من اللبأ - ثم حليب الأم أثناء الإرضاع. بسبب اكتمال نمو جهاز المناعة حتى سن التاسعة.
٢. تمر دورة حياة النباتات والفطريات بجيلين . اذكرهما . بماذا يبدأ كل جيل ؟ ما الصيغة الصبغية لكل جيل؟
الجيل العروسي: يبدأ بالانقسام المنصف و صيغته الصبغية $1n$.
الجيل البوغي : يبدأ بالإلقاح و صيغته الصبغية $2n$.

٣. الحصول على أبقار عالية الجودة من أبقار عادية:
من الكتاب

٤- ما علاقة الإخصاب بالدورة الجنسية عند المرأة ؟
عند الإخصاب يزداد تركيز حاتة البروجسترون. التي تمنع تطور جريبات جديدة ومن ثم تتوقف الدورة الجنسية.

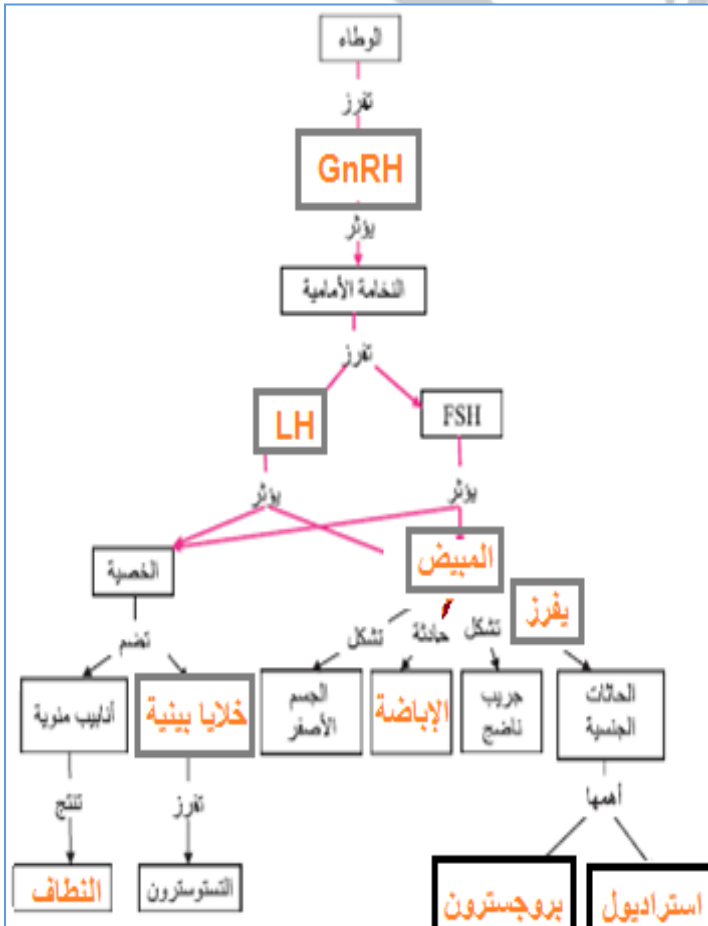
رابعاً - اختر الإجابة الصحيحة:

| | | | |
|-----------------------------------|---------|-----------|------------------------|
| أ- جميع خلايا الجسم. | ب- GnRH | ج- RNA | د- بيوض غير ملقحة $2n$ |
| ه- حبة الطلع و الكيس الرشيمي معاً | و- FSH | ز- الخصية | ح- مناعة خلوية |

خامساً أكمل خارطة المفاهيم بالكلمات المناسبة:

سادساً - أصيب شخص في حادث سيارة:
أخوه التوعم الحقيقي - أمه - أخوه التوعم غير التوعم
- عمه - صديقه.
اعتماداً على درجة القرابة (العوامل الوراثية)

سابعاً - استخدم الشكل المجاور للإجابة على الأسئلة الآتية:



- المسميات : ١. أسهر 2. بربخ. 3. غمد الخصية .
4. أنابيب منوية 5. فص. 6. حواجز.

إنتاج النطاف : الأنابيب المنوية.
نقل النطاف : الأسهر.
تخزين النطاف: البربخ.

ثامناً- أعط تفسيراً علمياً لكل مما يأتي:

١. بسبب وجود معقد التوافق النسيجي الأعظمي على سطوحها.
٢. بسبب نضج المناطق قبل الأرحام.
٣. بسبب وجود المناطق على فروع ، و الأرحام على فروع أخرى لنفس النبات.
٤. لتحريك الخلية البيضية الثانوية أو البيضة الملقحة باتجاه الرحم.
٥. لأنه يفرز الحاثات الجنسية (الاستروجينات) و يلقبها في الدم مباشرة.

تاسعاً- اكتب المصطلح العلمي المناسب لكل مما يأتي:

١. حائة الريلاكسين. 2- الاستراديول. ٣- البروجسترون.

عاشراً- أجب عن السؤالين الآتيين:

ماذا ينتج عن:

- أ- تضرر مخاطية الرحم و تتمزق أوعيتها الدموية، و يحدث الإجهاض.
- ب- عدم حدوث الحمل، (العقم).
- ج- عدم تمايز الجهاز المناعي المتخصص (الخلايا التائية).

جامعة الزيتونة
الدراسات العليا

تأسست ١٩٥٤م